

**GOOD  
THINGS  
ARE  
COMING.**

Der Leitfaden für Ihr erstes Semester an der  
SHL Schweizerischen Hotelfachschule Luzern

## **Impressum**

Eine Publikation der SHL Schweizerischen Hotelfachschule Luzern

Ausgabe: 2025

Version: 8.0



## REIN INS ABENTEUER

Herzlich willkommen in der SHL Family! Für Sie beginnt schon bald ein neuer Lebensabschnitt und Sie werden in eine aufregende Welt eintauchen. Ihre Zeit an der SHL wird spannend, streng, aber auch schön werden – und erfahrungsgemäss viel zu schnell vorbeigehen.

Was passiert bis zum Studienstart, wo finden Sie ein Zimmer und was erwartet Sie an Ihrem ersten Schultag? Die Antworten auf diese und viele weitere Fragen finden Sie genau hier.

Ihr Leben in Luzern soll aber aus so viel mehr als lernen bestehen! Wer in Luzern nur die Kapellbrücke, den Wasserturm, die Museggmauer und das KKL Luzern kennt, nimmt lediglich einen Teil der Leuchtenstadt wahr. Wir helfen Ihnen das «ächte Lozärn» zu erleben.

Wir begleiten Sie auf Ihrem gesamten Studienweg. Dieses Büchlein ist ein erster Schritt in Richtung Ziel.

Auf eine erfolgreiche und vielfältige Studienzzeit!

Herzliche Grüsse



Christa Augsburger  
Direktion



Timo Albiez  
Stv. Direktion

**GOOD  
THINGS  
ARE  
COMING.**

## INHALTSVERZEICHNIS

<b>AUF GEHT'S...</b>	<b>6</b>
Die Wartezeit sinnvoll nutzen	6
Was es sonst noch zu organisieren gibt	8
Packliste	12
Welcome Day	14
<b>STUDENT LIFE</b>	<b>16</b>
Trete unserer Community bei	16
Ausserschulische Aktivitäten	17
<b>CAMPUS GUIDE</b>	<b>20</b>
SHL Campus	20
Studierenden Unterkunft	21
F&B Angebot	22
Dresscode auf dem Campus	24
Dienstleistungen für Studierende	26
<b>NEUE STADT, NEUES GLÜCK</b>	<b>30</b>
Die Schweiz	30
Luzern	30
Verkehr	32
Unsere ganz persönlichen Tipps	34
<b>IT MANUAL</b>	<b>36</b>
Ihre Logindaten	36
«Bring your own device»	36
SHL-E-Mail-Adresse	37
Microsoft Office 365	38
SHL Intranet	38
IT Services	38

# 01 AUF GEHT'S...

## DIE WARTEZEIT SINNVOLL NUTZEN

In der Zeit bis zum Semesterstart Däumchen drehen? Muss nicht sein. Hier unsere Tipps wie Sie die Zeit bis zum ersten Schultag sinnvoll nutzen können:

### Sprachkenntnisse öffnen Ihnen Türen

In der Lage zu sein, in einer anderen Sprache zu sprechen, macht Sie auf dem (internationalen) Arbeitsmarkt begehrter. Und denken Sie daran: Für den Eintritt ins Semester 6 Unternehmensführung brauchen Sie bis 3 Monate vor Semesterbeginn den Nachweis einer 2. Fremdsprache (nebst Deutsch und Englisch) auf dem Niveau B1 mittels eines anerkannten Sprachdiploms.



Auf dem Intranet (mehr dazu auf S. 38) finden Sie Informationen zu unseren Sprachmodulen und -tests.

### Sammeln Sie Arbeitserfahrung

Erfahrung im Berufsleben ist für die meisten Unternehmen das wichtigste Kriterium bei der Mitarbeitendenauswahl. Nutzen Sie also die freie Zeit, um Ihren Lebenslauf aufzupolieren und bereits jetzt Erfahrungen in einem Bereich der Gastronomie & Hotellerie zu sammeln.

### Machen Sie sich auf die Suche nach Ihrem Traum-Praktikum

Es ist auf keinen Fall Pflicht, dass Sie bereits vor Studienstart ein Praktikum suchen, aber vielleicht haben Sie Lust, sich bereits jetzt auf dem Arbeitsmarkt umzuschauen.



Hier unsere Tipps, wie Sie zu Ihrem Traum-Praktikum kommen!

### Start to build your Network

Auf LinkedIn können Sie den richtigen Job oder das richtige Praktikum finden, berufliche Beziehungen knüpfen und stärken und unkompliziert mit anderen Studierenden aber auch Alumni in Kontakt treten. Gerne zeigen wir Ihnen hier...



...wie Sie Ihr Profil korrekt aufsetzen, dieses mit der SHL verknüpfen und mit dem «Connecten» starten.



#### WEITERE TIPPS:

- Erstellen Sie Ihren Lebenslauf, bevor Sie die SHL beginnen. Denn: Sie haben nur 10 bzw. 20 Wochen auf dem Campus vor dem ersten Praktikum.
- LinkedIn ist nicht nur eine Networking Plattform, sondern auch eine Jobbörse. Achten Sie daher darauf, dass Ihr Profil vollständig ist und Sie angeben, welche Stellen Sie interessieren.

## WAS ES SONST NOCH ZU ORGANISIEREN GIBT

### Checkliste

Was Sie vor dem Semesterstart erledigen sollten:

- Ab sofort stellen wir Ihnen sämtliche Korrespondenz auf Ihre SHL-E-Mail-Adresse zu. Es ist daher wichtig, dass Sie den Account entweder regelmässig im Web-Mail kontrollieren oder die E-Mail-Adresse auf Ihrem Endgerät installieren. Wie das geht, ist auf Seite 37 erklärt.
- Keine Neuigkeiten verpassen? Entdecken Sie unser Intranet - weitere Infos dazu auf Seite 38.
- Falls nötig Wohnung oder Zimmer suchen. Unsere Tipps dazu finden Sie auf Seite 19.
- Während der Studienzzeit sind Sie nicht für Berufsunfälle versichert. Buchen Sie rechtzeitig den Zusatz bei Ihrer Versicherung.
- Haben Sie schon ein Business Outfit? Falls nicht: Gehen Sie mit Hilfe unserer Kleiderordnung auf Seite 24 shoppen. Viel Spass!

### Neu in der Schweiz?

Fürs Studium ins Ausland zu gehen, ist ein grosser Schritt. Ein paar Tipps, damit Sie sich in Luzern schnell zu Hause fühlen:

### VISA

Sind Sie Schweizer Staatsbürger:in, haben Ihren Wohnsitz in der Schweiz und verfügen über eine gültige Aufenthaltsbewilligung oder sind Sie Staatsbürger:in eines Landes der Europäischen Union (EU) oder eines Mitgliedstaates der Europäischen Freihandelsassoziation (EFTA)? Dann benötigen Sie kein Visum.

Nein → Sie benötigen für die Einreise in die Schweiz ein Visum.

Das Visumverfahren kann bis zu drei Monate dauern, daher sollten Sie Ihr Studierenden Visum so bald wie möglich beantragen. Auf der Website der Schweizerischen Eidgenossenschaft ([eda.ch](http://eda.ch)) finden Sie alle Informationen - und unser Administrations-Team unterstützt Sie ebenfalls gerne.

### Aufenthaltsbewilligung

Wir kümmern uns um Ihre Aufenthaltsbewilligung. Sie können sich zurücklehnen und abwarten, bis wir uns diesbezüglich bei Ihnen melden.

### Krankenversicherung

Die Krankenversicherung ist in der Schweiz obligatorisch. Klären Sie mit Ihrer Krankenkasse ab, ob Sie auch in der Schweiz versichert sind. Ist dies nicht der Fall und Sie möchten die Krankenversicherung über uns abschliessen? Gerne versichern wir Sie bei SWICA (Student Care) zu SHL Spezialkonditionen (10% Rabatt). Wenden Sie sich diesbezüglich per E-Mail an [info@shl.ch](mailto:info@shl.ch).

### Bankkonto

Spätestens zu Beginn Ihres ersten Praktikums in der Schweiz benötigen Sie ein Bankkonto in der Schweiz. Für Studierende und junge Leute gibt es spezielle Angebote mit minimalen oder gar keinen Kontogebühren, zum Beispiel:

- UBS key4 banking
- Post Finance SmartStudents
- Bank Cler



### Mobile Plan

Denken Sie bei der Wahl Ihres Mobilfunkanbieters daran:

- Unbegrenzt 4G ist nützlich, wenn Sie durch die Schweiz reisen und mit Ihrer Familie im Ausland in Kontakt bleiben wollen.
- Die Verträge haben in der Regel eine Mindestlaufzeit von einem Jahr und kosten 300 CHF für einen vorzeitigen Wechsel/Kündigung.
- Es besteht die Möglichkeit, eine SIM-Karte separat zu erwerben, so dass Sie kein neues Telefon kaufen müssen.

Die gängigsten Anbieter sind:

- > Swisscom
- > Sunrise
- > Salt
- > Wingo
- > M-Budget Mobile

### Apps

Hier finden Sie einige nützliche Apps, die Sie auf Ihr Handy herunterladen können:



**Whatsapp:** Kostenlose Messaging- und Videoanruf-App, welche in der Schweiz eine hohe Beliebtheit genießt.



**Twint:** Das digitale Bargeld der Schweiz. Mit TWINT bezahlen Sie bequem und sicher mit dem Smartphone.



**Currency:** Einfach zu bedienende Offline-Währungsrechner.



## PACKLISTE

Der Semesterstart rückt näher und Sie wissen nicht genau was Sie einpacken sollen? Keine Sorge - mit unserer Packliste läuft alles wie am Schnürchen.

### Business Kleidung

(Richtlinien siehe Kleiderordnung Seite 24)

- 1-2 Anzüge oder Kostüme\*
- 5-10 Hemden, Blusen oder Business Shirts
- Strümpfe und Socken
- Business Schuhe

### Berufskleidung Semester 1 Gastronomie (Teil Restauration)

- Schwarze Glattlederschuhe (ohne Verzierungen) mit einem Absatz (mind. 1 cm)
- Eine Armbanduhr (Smartwatches erlaubt)

### Sport und Freizeit Kleidung

Der Unterricht kann an der SHL auch mal ausserhalb des Klassenzimmers stattfinden – und dies bei jeder Witterung. Deshalb:

- Freizeitbekleidung: Jeans, T-Shirt, Pullover, Schuhe etc.
- Sportbekleidung und Turnschuhe
- Outdoor-Bekleidung: warme und wetterresistente Bekleidung
- Rutschfeste Schuhe, Regenschirm
- Party Outfit
- Schlafanzug
- Hausschuhe oder Slippers

### Elektronik

- Persönlicher Laptop
- (Auf)ladegeräte, evtl. ein Adapter

\* Denken Sie daran: Im Semester 1 Gastronomie erhalten Sie zusätzlich die Berufsuniformen. Weitere Infos dazu finden Sie im Kapitel Kleiderordnung.

### Kosmetik und Gesundheit

(Da wissen Sie bestimmt am besten, was Sie benötigen ☺)

- Zahnbürste und Zahnpasta
- Shampoo, Duschgel und Co.
- Make-Up etc.
- Haarbürste
- Persönliche Medikamente
- (Elektronischer) Rasierer / Föhn / Streckeisen
- Duschtuch und Waschlappen

### Schulmaterial

- Rucksack oder Tasche
- Schreibmaterial (Stifte, Highlighter, Block oder Schreibheft etc.)



### FÜR STUDIERENDE, DIE IM HOTEL SHL ÜBER- NACHTEN:

Frottee-, Bettwäsche, Bügelstation und - je nach Zimmerkategorie - auch einen Föhn, stellen wir Ihnen zur Verfügung.

## WELCOME DAY

Um Ihnen die Nervosität vor dem Schulstart zu nehmen, starten wir am Sonntag mit dem Welcome Day. Dabei stehen eine Campustour und das Kennenlernen der Mitstudierenden im Mittelpunkt, gefolgt von einer geführten City-Tour, um die Stadt Luzern zu erkunden\*:

### Programm

10:00 – 13:00 Uhr	<b>Check-In</b> – für alle Studierenden, die ein Zimmer in der SHL Unterkunft haben.
14:00 Uhr	<b>Treffpunkt im Club</b>
14:15 Uhr	<b>Begrüssung</b>
	<b>Campus Tour</b>
15:00 Uhr	<b>Austausch im Club</b> – kleine Erfrischung
15:45 Uhr	<b>Einteilung der City Tour Gruppen</b>
Anschliessend	<b>City Tour</b> – mit den Student Ambassadors. Sie besichtigen den City Campus und lernen diverse Einkaufsmöglichkeiten, Bars und Restaurants, ÖV-Verbindungen und Freizeitaktivitäten kennen.
17:00 Uhr	<b>Fakultativer Ausklang unter den Studierenden.</b>

**Wichtig:** Wir bitten Sie, am Welcome Day im Dresscode Business Casual zu erscheinen und für die City Tour das aktuelle Wetter zu berücksichtigen.

Wundern Sie sich, wer Sie am Welcome Day sowie auch am ersten Unterrichtstag empfangen wird? Unter [shl.ch/team](http://shl.ch/team) finden Sie alle Mitarbeitenden und Dozierenden der SHL.

\* ca. 2 Wochen vor Ihrem Semesterstart werden die Infos zum Welcome Day an Ihre Studierenden E-Mailadresse versendet. Sie müssen sich pro aktiv abmelden, sollten Sie nicht teilnehmen wollen. Den Stundenplan erhalten Sie am ersten Schultag.

### Sonst noch Fragen?

Sollten Fragen vor dem ersten Schultag auftauchen, die hier noch nicht geklärt sind, beantworten wir diese gerne individuell, per Telefon oder E-Mail. Melden Sie sich hierfür bei unserem Administrations-Team oder Ihrer SHL Studienberaterin.



**URS BIRBAUMER**  
Leitung Administration &  
Beherbergung

+41 41 417 33 05  
urs.birbaumer@shl.ch



**LYNN STUDER**  
Administration

+41 41 417 33 07  
lynn.studer@shl.ch



**DIANE WEY**  
Administration

+41 41 417 33 06  
diane.wey@shl.ch



**DANIELA HUG**  
SHL Studienberaterin

+41 41 417 33 13  
daniela.hug@shl.ch



**CARMEN LIPPUNER**  
SHL Studienberaterin

+41 41 417 33 14  
carmen.lippuner@shl.ch



**ALEXANDRA STIEGER**  
SHL Studienberaterin

+41 41 417 33 17  
alexandra.stieger@shl.ch

## 02 STUDENT LIFE

### TRETE UNSERER COMMUNITY BEI

Folgen Sie uns auf den Sozialen Medien. Auf diese Weise erhalten Sie einen ersten Einblick in das studentische Leben der SHL.



@shl\_luzern



SHL Schweizerische Hotelfachschule Luzern



@SHLLuzern



SHL Schweizerische Hotelfachschule Luzern



## AUSSERSCHULISCHE AKTIVITÄTEN

Ausserschulische Aktivitäten bieten Ihnen die Möglichkeit, Interessen zu erkunden, Fähigkeiten zu entwickeln und Freundschaften zu schliessen. Die Teilnahme kann Ihnen ausserdem helfen Selbstvertrauen und Führungsqualitäten zu entwickeln - und kann ein Booster für Ihren Lebenslauf darstellen!

Welche Möglichkeiten gibt es an der SHL sich zu involvieren? Dies sind nur einige der vielen Möglichkeiten, da ist für alle etwas dabei:

### Die «Goal Getters»

Studierende, die eine zusätzliche Herausforderung suchen, haben die Möglichkeit, an verschiedenen internationalen Wettbewerben - wie z.B. dem European Mise en Place Cup oder dem Wettbewerb UNWTO Students League Switzerland - teilzunehmen und da ihr Können unter Beweis zu stellen..

### Die Repräsentant:innen

In dieser Funktion sind die Studierenden offizielle Repräsentant:innen der SHL. Je nach Interesse und zeitlicher Verfügbarkeit können sie an einer Vielzahl von Marketingaktivitäten der SHL teilnehmen. Darüber hinaus geben sie potenziellen zukünftigen Studierenden durch digitale 1:1-Kommunikation einen authentischen Einblick in das Studierendenleben an der SHL.

### Die Eventplaner:innen

Seit 2015 ist «Der Kiosk» der Überbegriff für gemütliche «Get-togethers» zwischen Studierenden aus allen Semestern. Früher durch interessierte Studierende organisiert, wird es heute meist von den Abschlussklassen übernommen. Wie es jedoch ursprünglich zum legendären «Kiosk» kam, lesen Sie im Interview mit Gründervater Dominic auf der nächsten Seite.



## DER KIOSK

INTERVIEW MIT DOMINIC MONTANI, GRÜNDERVATER



2015 haben die SHL Studierenden Dominic Montani, Julius Ulrich, Tim Wetli und Livio Räber den ersten Anlass für ihre Mitstudierenden auf der Terrasse des Hotel SHL organisiert. Daraus entstand die Studierenden-Verbindung «Der Kiosk». Auch heute – nach dem Abschluss der Gründerväter – wird der Kiosk weiterhin von aktiven Studierenden auf die Beine gestellt.

### **Dominic, erzähl' uns doch wie die Kiosk-Community ihren Ursprung fand?**

Der Kiosk entstand, als wir im Semester 4 «Betriebswirtschaft» in eine komplett neu durchmischte Klasse kamen und

niemanden kannten. Wir haben uns daher entschieden für unsere Klassenkameraden einen kleinen Apéro auf der Terrasse des Hotel SHL zu organisieren. Beim ersten Anlass haben wir 12 Mitstudierende bewirtet, beim Vierten dann bereits um die 100 – anwesend waren Studierende aus allen Klassen. Um die Studierenden über Events informieren zu können, haben wir eine geschlossene Facebook-Gruppe erstellt. Erst viel später entwickelte sich diese Gruppe auch zu einer Art Jobbörse von ehemaligen und aktuellen Studierenden. Die Gruppe soll aber vor allem eine Plattform bieten, auf der sich aktive und ehemalige Studierende austauschen können.

### **Wie ist der Name «Kiosk» entstanden?**

Der Name entstand ziemlich spontan. Das Zimmers «607» im Hotel SHL hat ein direktes Fenster auf die Terrasse. Dort haben wir die Bar eingerichtet und diese wirkte von aussen wie ein Kiosk.

**Hattet ihr von Beginn weg ein klares Ziel, welches ihr mit dem Kiosk erreichen wolltet – wenn ja, welches war das?**

Ein klares Ziel hatten wir in dem Sinne nicht, ausser in einer entspannten Atmosphäre neue Leute kennen zu lernen. Der Rest ergab sich dann nach und nach von allein.

**Welche Aktivitäten standen zu Beginn auf dem Kiosk-Kalender?**

Anfangs haben wir nur Apéros auf der Terrasse, also «interne» Anlässe, organisiert. Später haben wir auch einige «externe» Anlässe geplant. Zum Beispiel haben wir während der Off-Season die Betriebe anderer SHLer für diese «Get-Togethers» genutzt. Sobald wir jedoch selbst Alumni wurden, gestaltete sich die Organisation solcher Events immer schwieriger. Deshalb entschieden wir den «Gral» - also unsere kleine Kiosk-Tupper-Kasse - an die nächste Generation zu überge-

ben und sie unter eigener Regie weitermachen zu lassen.

**Was sollten wir sonst noch unbedingt über den Kiosk wissen?**

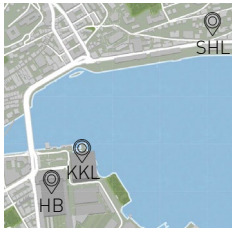
Der Kiosk lebt grundsätzlich von der Eigeninitiative der Studierenden, die an der SHL präsent sind. Der Kiosk gehört entsprechend niemandem und ist auch nicht starr in seiner Konzeption. Er gehört allen, die gerne Leute kennen lernen und bereit sind ein bisschen von ihrer Zeit dafür einzusetzen.\*

*\*Heute ist es Tradition, dass die Abschlussklassen den Kiosk und sonstige semesterübergreifende «Get-Togethers» organisieren.*

## 03 **CAMPUS GUIDE**

### **SHL CAMPUS**

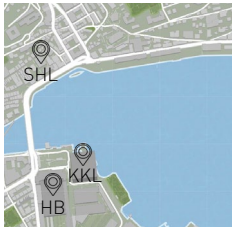
#### **Standorte & Zutrittszeiten für Studierende\***



#### **Lakeview Campus**

Adligenswilerstrasse 22  
6006 Luzern

MO - DO 6:00 Uhr - 21:00 Uhr  
FR 6:00 Uhr - 18:00 Uhr  
SA - SO 8:00 Uhr - 18:00 Uhr



#### **City Campus**

Hertensteinstrasse 9  
6002 Luzern

MO - FR 6:00 Uhr - 18:00 Uhr  
SA - SO 8:00 Uhr - 18:00 Uhr

#### **Schliesssystem**

Mit Ihrer Studentenkarte, welche Sie in der ersten Schulwoche bekommen, erhalten Sie Zugang zu den Räumlichkeiten der SHL. Die Karte muss alle fünf Tage an einer der Haupteingangstüren reaktiviert werden.

Den Verlust oder Diebstahl Ihrer Karte melden Sie bitte sofort der Schuladministration. Eine neue Karte erhalten Sie in der Administration für 50 CHF.

#### **Garderoben & Schliessfächer**

Schliessfächer stehen auf dem Lakeview Campus zur Verfügung. Sie können in der Administration einen Schlüssel dafür verlangen.

Garderoben gibt es ebenfalls im Lakeview Campus. Diese befinden sich auf der 8. Etage.

## STUDIENDEN UNTERKUNFT

Drei verschiedene Unterkünfte stehen den SHL Studierenden zur Auswahl. Direkt neben dem SHL Lakeview Campus bietet das Hotel SHL rund 80 Einzelzimmer, einen Gemeinschaftsraum, eine voll ausgestattete Küche und eine grosse Dachterrasse. Das idyllisch am Rotsee gelegene Haus Klemens lädt mit zehn Zimmern, einem Studio, Gemeinschaftsraum und Küche zum Leben in einer geselligen Studierendengruppe ein. Eine weitere Wohnmöglichkeit bietet das Haus Bellevue mit sechs geräumigen Zimmern, Balkon, Kochnische und Parkplatz – in nur zehn Minuten mit dem Bus erreichbar.



Hier können Sie Ihr Zimmer buchen.

### Keine Verfügbarkeit?

Oder Sie möchten lieber irgendwo in der Stadt wohnen? Auf folgenden Portalen finden Sie weitere Zu Hause auf Zeit:

- › ronorp.ch
- › wgzimmer.ch
- › studentroom.ch
- › woni.ch
- › students.ch/wohnen
- › stuwo.ch/luzern



\* an Ferien- und Feiertagen geschlossen | Änderungen vorbehalten

## F&B ANGEBOT

### Restaurant Salt & Pepper

Das Restaurant Salt & Pepper befindet sich im 9. Stock und bietet die Wahl zwischen zwei Menus und einem à la Carte Bereich. Das Essen wird von SHL Studierenden zubereitet und serviert.

#### Öffnungszeiten\*:

Frühstück	MO-FR, 07:00 - 08:00 Uhr
Mittagessen Brigadenservice:	MO-FR, 10:45 - 11:20 Uhr
Mittagsservice:	MO-FR, 11:30 - 13:30 Uhr
Abendessen	MO-DO, 17:30 - 18:30 Uhr



### **Caffè Milano**

Das Caffè Milano im 7. Stock ist die Kaffeebar, in der Sie alles über die Kunst der Kaffeezubereitung erfahren – und natürlich aromatischen Kaffee geniessen können.

#### **Öffnungszeiten\*:**

MO-FR, 07:00 – 10:45 Uhr und 11:30 – 16:00 Uhr

### **Der Club**

Der Club befindet sich im 10. Stock mit atemberaubendem Blick auf die Stadt, den Vierwaldstättersee und den Pilatus. Am Morgen bietet der Club ein Business-Frühstück an, und mittags gibt es ein Business-Lunch mit dem Hauptgericht des Tages und Salat. Während des Tages geniessen Sie im Club eine Erfrischung in den Pausen oder nach Unterrichtsende ein Feierabend-Getränk mit Ihren Freunden.

#### **Öffnungszeiten\***

MO-FR, 07:00 – 17:30 Uhr

Business-Frühstück: MO - FR, 07:00 - 08:30 Uhr

Business-Lunch: MO - FR, 11:30 - 13:00 Uhr



\*Änderungen vorbehalten

## DRESSCODE AUF DEM CAMPUS



### Damen

- Blazer
- Ordentliche Bluse oder unifarbigen Business Top
- Lange Anzugshose, Rock oder Kleid (mind. knielang)

- Feinstrumpfhosen/-socken, gepflegte und geschlossene Business-Schuhe

**Das liegt nicht drin:**

- Tiefer Ausschnitt, Spaghettiträger oder nackte Schultern
- Bauchfreie und rückenfreie Kleidung
- Shorts, Hotpants oder Miniröcke
- Zu enge oder durchsichtige Kleidung
- Sweatshirt, Kapuzenjacken, Rollkragenpullover etc.
- Offene Schuhe (Sandalen, Flipflops, Sandaletten, Peep toes etc.), Sportschuhe, Stiefel oder Espadrilles

**Herren**

- Blazer
- Ordentliches Hemd
- Lange Anzugshose
- Socken, geschlossene und gepflegte Business-Schuhe

**Das liegt nicht drin:**

- Nicht glattrasiert zu erscheinen im Semester 1 Gastronomie | Fachbereich Restauration
- Krawatten mit auffälligen oder «lustigen» Motiven
- Mehr als 1 Hemdknopf offen
- Sweatshirt, Kapuzenjacken, Rollkragenpullover etc.
- Hochwasserhosen, Shorts, Knöchelsocken und Tennissocken
- Sportschuhe, offenes Schuhwerk, Espadrilles

**Berufsuniformen im Semester 1 Gastronomie**

Im Semester 1 erhalten Sie zudem die SHL Berufsuniformen (Fachbereich Küche: Kochuniform bestehend aus zwei Kochhosen, drei Kochjacken und Kochschuhen | Fachbereich Restauration: Anzug bestehend aus einem Blazer, zwei Anzugshosen und fünf Hemden).  
Betreffend der Anprobe erhalten Sie rechtzeitig weitere Informationen von uns.

## DIENSTLEISTUNGEN FÜR STUDIERENDE

### Schuladministration

Sie möchten ein Semester verschieben, haben eine Frage zum Studium an der SHL oder brauchen eine Rechnungskopie, ein Pflaster oder einen Arzttermin? Für alle diese und weitere Anliegen sind Sie bei der Administration genau richtig. Urs Birbaumer und sein Team können Ihnen in fast allen Lebenslagen weiterhelfen. Die Schuladministration befindet sich auf der 10. Etage und ist von 08:00 – 12:00 Uhr und von 14:00 – 17:00 Uhr geöffnet.

info@shl.ch  
+41 41 417 33 33

### Postdienst

Sie können Ihre Post bei der Schuladministration abgeben. Wir frankieren und versenden diese für Sie. Eingehende Post verteilen wir in den Klassenfächern, welche sich gegenüber der Schuladministration befinden.

Ihre SHL-Postanschrift lautet wie folgt:

SHL Schweizerische Hotelfachschule Luzern  
Name, Vorname  
Adligenswilerstrasse 22  
6006 Luzern

### Time for you

Der alltägliche Schultag an der SHL bringt mit sich, dass ein hohes Pensum an Lernbereitschaft, Konzentration und Aufmerksamkeit verlangt wird. Es ist daher besonders wichtig, dass Sie in Ihrer Freizeit einen Ausgleich zum Schulalltag herstellen – denn Abschalten muss sein. Wir unterstützen Sie dabei: Mit dem Projekt «Time for

you». «Time for you»-Programmpunkte, wie zum Beispiel Yoga oder Mentaltraining, sind für SHL Studierende kostenfrei. Was wann läuft publizieren wir auf den SHL Student Services auf MS Teams (Erklärung «Student Services»: Seite 38).

### Beratung

Ob Studien- und Karriereberatung, Bewerbungscoaching, CV-Check, IT-Beratung oder psychologische Beratung: Sie finden die richtigen Kontaktdaten auf den SHL Student Services auf MS Teams (Erklärung «Student Services»: Seite 38).



Auf den Student Services finden Sie übrigens alle Spezial-Angebote und Veranstaltungen, welche unseren Studierenden zur Verfügung stehen.

### Chemische Reinigung

Wäsche waschen leicht gemacht. Sie können die Reinigung Ihrer Anzüge und Hemden im Club bezahlen und diese Kleidungsstücke im Liftraum hinter dem Restaurant Salt & Pepper an der Kleiderstange aufhängen - die Club Mitarbeitenden zeigen Ihnen den Weg (Vergessen Sie nicht den Zahlungsbeleg - beschriftet mit Vor- und Nachnamen - am Bügel zu befestigen). Unsere Partnerfirma Bründler Textilreinigung holt Ihre Wäsche jeweils am Montag, Mittwoch und Freitag in der Früh ab. Wir empfehlen Ihnen die Kleider bereits am Vortag abzugeben, da die Abholung frühmorgens stattfindet.

Die Retouren finden Sie jeweils auf der 8. Etage bei den Garderoben (ca. sieben Tage später).

Artikel	Preis	
Anzug	CHF	21
Anzughose	CHF	11.50
Jacket	CHF	14
Kleid ab	CHF	25
Jupe ab	CHF	11.50
Hemd / Bluse	CHF	5.50

Wer im Hotel SHL wohnt, hat ausserdem die Möglichkeit zu waschen. Die Waschküche befindet sich auf der 2. Etage.



## 04 NEUE STADT, NEUES GLÜCK

### DIE SCHWEIZ

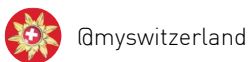
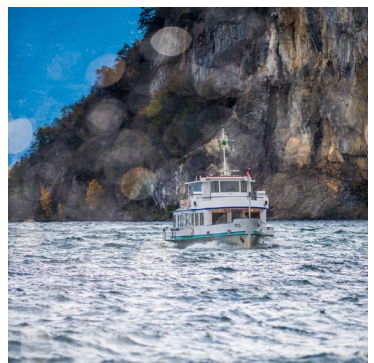
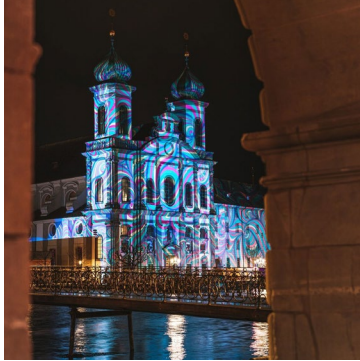
Wenn Sie die Schweiz noch nicht kennen, machen Sie sich auf etwas gefasst - denn es gibt viel zu entdecken. Das eher kleine Land liegt im Herzen Europas und ist ein pulsierendes Reiseziel mit einer erstaunlichen Vielfalt: 4 Landessprachen, vielfältige Kultur und Mentalität, Religion, Essen und vieles mehr. Die Schweiz grenzt an Deutschland, Österreich, Italien, Lichtenstein und Frankreich. Ausserdem sind wir berühmt für hohe Berge, schöne Seen, Uhren, Schmuck, Pharmazeutika, ein effizientes Verkehrssystem, guten Käse, fabelhafte Schokolade und vieles mehr. Städteliebhaber:innen sind begeistert von den kosmopolitischen Städten der Schweiz wie Zürich, Basel und Genf.

Züge ab Luzern Hauptbahnhof:

- › Zürich - 41 min
- › Basel - 1 h 2 min
- › Genf - 2 h 53 min
- › Milano - 2 h 59 min
- › Paris - 4 h 48 min
- › Amsterdam - 8 h 5 min

### LUZERN

Luzern hat so viel mehr zu bieten als die Kapellbrücke, das Verkehrshaus und ein malerisches Stadtbild. Nutzen Sie Ihre Studienzeit in Luzern unbedingt auch, um die charmante Tourismus- und Kulturstadt zu entdecken. Folgen Sie Luzern Tourismus und myschweiz.ch auf Social Media... und erhalten Sie Inspirationen und Tipps für die Region Vierwaldstättersee - von Gastronomie-Tipps über Ausflugsvorschläge bis hin zu kulturellen Highlights.



## VERKEHR

### Auto

In der Stadt Luzern sieht das Parkplatzreglement Gebühren und eine Beschränkung der Parkdauer auf öffentlichen Parkplätzen vor. Wer länger parkieren will, als dies die Signale gestatten, ist Dauerparkierender und hat die entsprechende Gebühr zu entrichten.

### Parkhaus Casino-Palace

Studierende können Ihr Auto auch im naheliegenden Parkhaus Casino-Palace parken. Studierende der SHL erhalten hier Sonderkonditionen: 24 Stunden rund um die Uhr von Montag bis Sonntag für 200 CHF / Monat (limitierte Verfügbarkeit).

Beantragen können Sie die Parkkarte per E-Mail an [parkhaus@grandcasinoluzern.ch](mailto:parkhaus@grandcasinoluzern.ch) oder telefonisch +41 41 418 58 90.

### Öffentliche Verkehrsmittel

Bei der SBB erhalten Sie eine Menge unterschiedlicher Abos für beinahe jedes Reisebedürfnis:

#### Generalabonnement (GA)

Mit dem Generalabonnement (GA) geniessen Sie freie Fahrt in Zügen der SBB und den meisten anderen Bahnen sowie in vielen öffentlichen Verkehrsmitteln in der Schweiz.

#### Halbtax-Abonnement

Mit dem Halbtax reisen Sie auf den Strecken der SBB und den meisten anderen Bahnen sowie mit Schiffen und Postautos zum halben Preis. Ausserdem profitieren Sie mit dem Halbtax von Ermässigungen bei städtischen Verkehrsmitteln und von attraktiven Zusatzleistungen und Rabatten.

### GA Night

...und mit dem «GA Night» geniessen Sie (bis zum 25. Lebensjahr) ab 19:00 Uhr freie Fahrt in den Zügen der SBB und den meisten anderen Bahnen sowie in vielen Angeboten des öffentlichen Verkehrs in der Schweiz.

### Fahrrad

Die Stadt Luzern ist für Velofahrerinnen und Velofahrer sehr attraktiv, denn an vielen Orten gibt es spezielle Velowege oder -spuren. Sie haben kein eigenes Fahrrad in Luzern? Kein Problem! Nutzen Sie zum Beispiel das Veloverleihsystem «nextbike». Ausleihen bis zu 30 Minuten sind ausserdem für die Bevölkerung der Stadt Luzern kostenlos.

### Transport-Apps



**SBB:** Der Reisebegleiter für den Schweizer öV mit Fahrplänen und Ticket-Shop.



**Nextbike:** Mieten Sie schnell und einfach ein temporäres Fahrrad.



**Uber:** Vermittlungs-App für Fahrten, welche günstiger sind als Taxis.

## UNSERE GANZ PERSÖNLICHEN TIPPS

### GENIESSER/IN

Probier's mal mit Gemütlichkeit...

Schon wach? Wie wäre es mit Frühstück?

JA

Brunch ist immer eine gute Idee.

**Café Nord** | Bundesstrasse 21  
Keine Lust mehr auf Birchermüsli und Co.?  
Versuchen Sie doch mal etwas Neues:  
Skandinavisches Frühstück

**Neubad** | Bireggstrasse 36  
Nichtschwimmer- oder Kater-Zmorge - zu jeder Tagesstimmung das passende Angebot und am Sonntag können Sie den Brunch mit einem Bummel über den Flohmi verbinden.  
DI-SO von 09:00 - 16:00 Uhr

Gestärkt und startklar? Wir zeigen Ihnen die besten Plätze für Erholung in und um Luzern.

Sommer/Frühling?

Badiwetter? Dann ab ins kühlende Nass. Hier unsere Top 4 in Luzern:

**Seebad Luzern**  
**Strandbad Tribtschen**  
**Ufshöttli Luzern**  
**Lido Luzern**

Wasser macht hungrig! Ob kleiner «Gluscht» oder Bärenhunger - Hier finden Sie auf jeden Fall das richtige Restaurant: Mit dem Blog [luzern-isst.ch](http://luzern-isst.ch) entdecken Sie jede kulinarische Sehenswürdigkeit in und um Luzern. En Guete!

### SPORTSKANONE

Let's do this!

Wasserratte?

Yes, die Sonne scheint und wir haben «d Rüss» vor der Nase!  
#reusschwimmen  
Und für alle notorischen «sich-Verlauffer» und Neu-Rüss-Schwimmer/innen gibts auf der rüss.app eine tolle Karte mit allen Ein- und Aussteigstellen!

NEIN

Kaffee gut, alles gut.  
Cappuccino? More like CappucciniYES!

**HINICHT** | Dornacherstrasse 3  
**Alpineum Kaffeehaus°Bar** | Denkmalstrasse 11  
**Kaffeekrantz** | Claridenstrasse 4

JA

Kleine Zwischenverpflegung gefällig?  
Nehmen Sie den Ausstieg «Rüsszopf» und geniessen Sie die besten Süsskartoffel-Pommes der Stadt - im Nordpol.

Winter/Herbst?

Was gibt es erholsameres als sich bei eisiger Lufttemperatur in wohlrig warmem Wasser aufzuhalten?

**Fitnesspark National** | Luzern  
**Hotel frutt Lodge & Spa** | Melchsee-Frutt  
**Mineralbad & Spa Rigi Kaltbad** | Rigi Kaltbad  
**Wellness Bürgenstock Resort** | Obbürgen

## NACHTSCHWÄRMER/IN

Life is a party!

Wonach steht Ihnen der Sinn?

Pistenrowdy?

JA

Sie haben die Wahl:  
Titlis, Klewenalp, Melch-  
see-Frutt...

NEIN

Wie wär's mit Schlittschuhfahren?  
Ab Ende November können Sie  
direkt vor dem KKL Luzern Ihre  
Runden drehen.

It's Apéro o'clock!

Eine traditionsreiche Bar im Herzen  
Luzerns mit mediterranen Köstlich-  
keiten und einem Weinsortiment,  
das seinesgleichen sucht! Übrigens  
gibt's Rabatt gegen Vorweisen der  
SHL Studikarte.

Ist Ihre Energie schon  
aufgebraucht?

NEIN

...zurück auf Feld  
eins :)

Oder lieber Eisfischen oder Schnee-  
schuhlaufen? Hier finden Sie mehr  
Tipps: [luzern.com/de/erleben/  
winter-ski](http://luzern.com/de/erleben/winter-ski)

Storchen Weinbar | Kornmarkt 9

Aus dem Weg, ich muss tanzen!

Clubs in Luzern? Na klar! Luzerns Clubszene  
mag klein sein, aber dafür hat es ein paar  
versteckte Perlen darunter. Hier nun die  
Frage aller Fragen: Trauen Sie sich, die ge-  
wohnten Bahnen der SHLer zu verlassen und  
das Schwarze Schaf und das Roadhouse für  
einen Abend lang gegen eines dieser Lokale  
einzutauschen?

I need music!

Sind Sie eher der Typ, der sich auf einem  
Konzert in die erste Reihe kämpft oder  
lehnen Sie lieber an der Bar? So oder  
so - hier die besten Konzert Locations in  
Luzern:

Konzerthaus Schüür | Tribschenstrasse 1  
Treibhaus | Spelteriniweg 4  
Gwärbi | Baselstrasse 46  
Südpol | Arsenalstr. 28 | Kriens

Kegelbahn | Baselstrasse 24  
MOLO | Baselstrasse 42/44  
Madeleine | Baselstrasse 15  
Casineum | Haldenstrasse 6  
ROK | Seidenhofstrasse 5

## 05 IT MANUAL

### IHRE LOGINDATEN

Die Logindaten für Ihre SHL-E-Mail-Adresse und Microsoft Office 365 finden Sie in der Anmeldebestätigung. Bitte bewahren Sie diese Daten sorgfältig auf.



### «BRING YOUR OWN DEVICE»

Unsere Studierenden arbeiten mit einem persönlichen Laptop, welcher über WLAN in das Netzwerk der SHL eingebunden werden kann. In den Unterrichts- und Arbeitsräumen kann mit dem Laptop auf das Internet sowie die diversen IT-Infrastrukturdienste (E-Mail, Drucken, Datenablage etc.) zugegriffen werden.

Die SHL empfiehlt bei der Beschaffung eines Geräts folgende Punkte zu beachten:

#### Voraussetzung Betriebssysteme

- Windows: 10 oder neuer
- Mac: OS X 14 oder neuer
- Für eine bessere Nutzung von Onlinebesprechungen empfiehlt es sich, einen Laptop mit einem Dual-Core-Prozessor und 8,0 GB RAM (oder höher) zu verwenden.

## SHL-E-MAIL-ADRESSE

Ab sofort erhalten Sie jegliche Kommunikation von Seiten der SHL auf Ihre E-Mail-Adresse. Es ist daher wichtig, dass Sie diesen Account entweder regelmässig im Web-Mail kontrollieren oder die E-Mail-Adresse auf Ihrem Endgerät installieren.



Hier geht's zum Webmail.

Anleitungen für das Einrichten der SHL-E-Mail-Adresse auf Ihrem mobilen Endgerät:



Hier geht's zur Anleitung für das Einrichten von E-Mails in der iOS-E-Mail-App.



Hier geht's zur Anleitung für das Einrichten von E-Mails in der Android-E-Mail-App.

### arcade SpamCleaner

Der arcade SpamCleaner überwacht Ihr Postfach und parkt E-Mails von nicht authentifizierten Usern. Sie erhalten von Zeit zu Zeit per E-Mail eine Übersicht. Möchten Sie eine E-Mail darauf doch zugestellt bekommen? Kein Problem! Loggen Sie sich in der Spam-Quarantäne-Box ein und wählen Sie selber aus, welche User Sie authentifizieren möchten.



Geben Sie im Feld Benutzername Ihre SHL-E-Mail-Adresse ein und klicken dann auf «Neues Passwort anfordern». Ihr Passwort wird Ihnen dann per E-Mail zugeschickt.

## MICROSOFT OFFICE 365

Studierenden der SHL steht das Softwarepaket Microsoft Office 365 kostenlos zur Verfügung. Bis zu Ihrem Studienstart haben Sie auf die Online-Version Zugriff, ab Ihrem ersten Schultag auch auf die Desktop-Version. Mit der Desktop-Version haben Sie die Möglichkeit, die Microsoft Produkte (Word, Excel, PowerPoint etc.) auf Ihren Endgeräten zu installieren. Besonders MS Teams werden Sie während Ihrer Studienzzeit sehr oft nutzen. Daher bitten wir alle Studierenden, ein seriöses Profilbild unter «Einstellungen» und «Konten» hochzuladen.



Hier geht's zum Online-Portal.

## SHL INTRANET

Der SHL Campus und die SHL Student Services umfassen sämtliche Informationen und Angebote, die das Studium für unsere Studierenden ausserhalb des Klassenzimmers einfacher und abwechslungsreicher machen. Die Möglichkeit, sich semesterübergreifend auszutauschen, der Eventkalender, spannende Jobs, tolle Spezialangebote, aufschlussreiche Erklärvideos, Links zu Absenzgesuchen oder Tischreservierungen - dies und vieles mehr steht unseren Studierenden nach Login im Intranet zur Verfügung.



Hier finden Sie einige Hilfestellungen zur Benutzung des SHL Intranets.

## IT SERVICES

Sie können sich mit allen Fragen zu Konnektivität, E-Mail oder Microsoft Office an Bozidar Prskalo, Leitung ICT, wenden.

+41 41 417 33 10 | bozidar.prskalo@shl.ch





Adligenswilerstrasse 22  
6006 Luzern  
Schweiz



+41 41 417 33 33



info@shl.ch



shl.ch

